



## STUDIE SPORTOVNÍHO AREÁLU ODRY - KLUZIŠTĚ



Objednatel: **Městský úřad Odry, Masarykovo nám. 16/25 Odry 742 35**

Zpracovatel: Ing. arch. Pavel Klein - KT architekti,  
Kroftova 35, 616 00 Brno  
Tel: 605 944 569  
E-mail: ktal@iol.cz  
www.kt-arch.eu

Zodpovědný projektant: Ing. arch. Pavel Klein  
IČO: 72385120, ČKA 03647

Datum zpracování: 08/2023

<b>1. TEXTOVÁ ČÁST</b>	<b>3</b>
1.1. Vymezení řešeného území	3
1.2. Zhodnocení řešeného území	3
1.3. Podmínky pro vymezení a využití pozemků	4
1.4. Návrh urbanistického řešení	5
Seznam použitých podkladů	7
Průzkumy a závěry průzkumů	7
Orientační investiční náklady (komunikace a inženýrské sítě)	7
1.5. Návrh základní koncepce napojení lokality na technickou infrastrukturu	8
1.6. Podmínky pro napojení staveb na veřejnou a technickou infrastrukturu	8
1.7. Doprava	8
1.8. Technické vybavení území	8
Odvedení a čištění odpadních vod	9
Odvedení dešťových vod	9
Zásobování elektrickou energií, veřejné osvětlení	9
<b>2. ORIENTAČNÍ INVESTIČNÍ NÁKLADY</b>	<b>9</b>
<b>3. GRAFICKÁ ČÁST</b>	<b>10</b>

# 1. TEXTOVÁ ČÁST

## 1.1. Vymezení řešeného území

Řešené území se nachází v k.ú. Odry v severní části města. Jedná se o bývalý sportovní areál se zpevněnou asfaltovou plochou a ohraničenou mantinelem. Řešené území je vymezeno z jihozápadu Náhonem a za ním hřbitovem, ze severozápadu stávající pěší komunikací a řekou Odrou. Jihovýchodně od řešeného území se nachází park Osvobození. Stávající areál kluziště je tvořen pozemky parc. č. 1100, 1103/1, 1103/2, 1102 a 1097/2 v katastrálním území Odry.

Studie prověřila celé území vymezené uvedenými pozemky. Součástí studie jsou i pozemky potřebné pro napojení této plochy na veřejnou dopravní a technickou infrastrukturu.

Řešené území je tvořeno následujícími pozemky:

Parcelní číslo	k.ú.	Druh pozemku	Výměra v m2	vlastník
1103/1	Odry	Ostatní plocha	3767	Město Odry, Masarykovo náměstí 16/25, 74235 Odry
1103/2	Odry	Zastavěná plocha a nádvoří (č. p. 423; stavba občanského vybavení)	253	
1100	Odry	Ostatní plocha	2303	
1102	Odry	Ostatní plocha	1349	
1097/2	Odry	Ostatní plocha - zeleň	9611	

## 1.2. Zhodnocení řešeného území

Řešené území je v současné době využíváno jako parkoviště, pozemek je převážně zpevněný (asfalt) ohraničený chátrajícím mantinelem, kolem areálu je několik vzrostlých stromů. Areál byl historicky využíván k sportovním účelům, v zimním období sloužil jako kluziště. Spádovou oblastí pro tento areál je sídliště Pod lesem a sídliště Míru. U hlavního vstupu do areálu v jižní části řešeného území je umístěn objekt zázemí („obytný kontejner – 8x3m) s šatnou a dvěma WC.

Řešený pozemek je v hlavní zpevněné části rovinatý, kolem zpevněné plochy je svah. Zpevněná plocha je dle sdělení realizována v místě původního močálu. Nejvyšším místem řešeného území je u Mlýnského náhonu v místě hlavní komunikace pro pěší vedoucí k sídlišti Pod lesem.

Dopravně jsou pozemky přístupné ze zpevněné komunikace vedené v souběhu s Mlýnským náhonem a končící u řeky Odry. V trase této komunikace je plánována cyklotrasa.

Místní komunikace je napojena na ulici 1. máje na silnici I. třídy č.47.

Plocha má výměru cca 0,54 ha včetně ploch souvisejících. Nad rámec řešených pozemků byly přidány i pozemky související. Studie je vypracována nad digitálními katastrálními mapami 1:2.000 a vytištěna v měřítku 1:400.

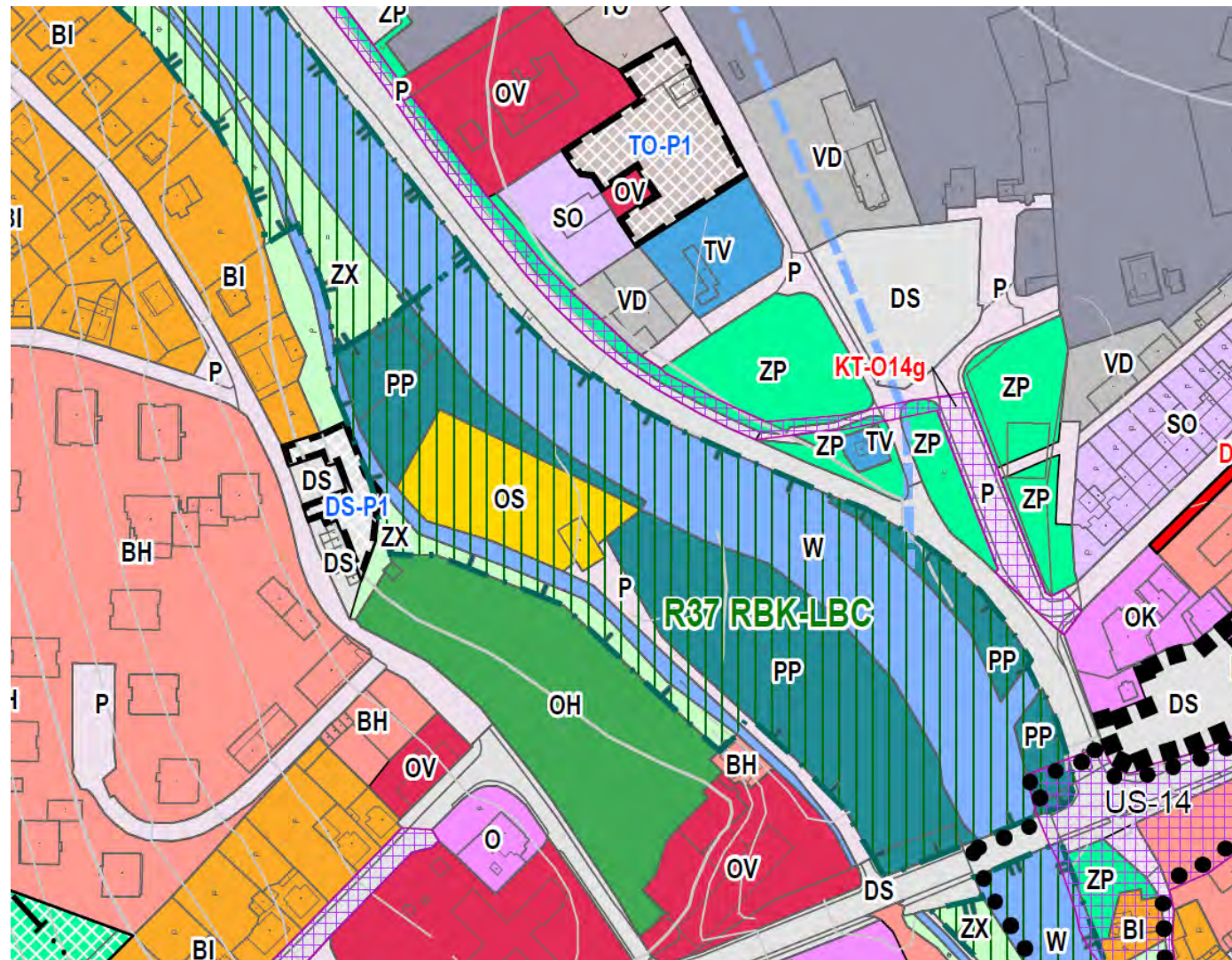


© Seznam.cz a.s. © Mapy.cz, s.r.o.



### 1.3. Podmínky pro vymezení a využití pozemků

Podkladem pro zpracování studie je Územní plán města Odry účinný od 28.07.2020.



HLAVNÍ VÝKRES ÚZEMNÍHO PLÁNU ODRY – ing. arch. Helga Kozelská Bencúrová

V Územním plánu Odry jsou pro danou plochu vymezeny tyto podmínky:

#### PLOCHY TĚLOVÝCHOVY A SPORTU (OS)

##### VYUŽITÍ HLAVNÍ:

- tělovýchova, sport

##### VYUŽITÍ PŘÍPUSTNÉ:

- stavby a zařízení související s využitím hlavním;
- veřejná vybavenost – stavby pro kulturu, vzdělávání, zdravotnictví;
- otevřená hřiště, šatny, klubovny, sociálně hygienická zařízení;
- stavby stravovacích zařízení, pro ubytování;
- nezbytné stavby a zařízení pro provoz a údržbu sportovních areálů;
- byt majitele-správce, resp. pronajmatele areálu jako doplňková funkce k již vybudovanému areálu;
- parkoviště a nezbytná obslužná a veřejná dopravní a technická infrastruktura;

##### VYUŽITÍ NEPŘÍPUSTNÉ:

- stavby pro individuální rodinnou rekreaci;
- stavby a zařízení neslučitelné s využitím hlavním a přípustným;

##### PODMÍNKY PROSTOROVÉHO USPOŘÁDÁNÍ A OCHRANY KRAJINNÉHO RÁZU:

- výšková regulace (hladina) zástavby - max. 12 m nad terénem;
- koeficient maximální míry využití pozemků - 0,30



Ortofotomapa © ČÚZK



## 1.4. Návrh urbanistického řešení

Urbanistická studie byla zpracována ve dvou základních variantách.

V rámci návrhu studie sportovního areálu – Odry kluziště byly posuzovány dvě varianty řešení předmětného území, které byly představeny na schůzi pracovní skupiny pro oblast sportu dne 30.3.2022 v zasedací místnosti zastupitelstva města Odry na Městském úřadě. Posuzováno bylo jak uspořádání jednotlivých sportovišť, tak provoz kluziště (varianta s umělým polymerovým ledem a varianta přímého chlazení ledové plochy)

Popis varianty č. 1

Ve variantě č. 1 bylo zohledněno vymezení stávající zpevněné plochy a jednotlivá sportoviště byla rozmístěna přímo na stávající zpevněné ploše. Důsledkem tohoto východiska byla ne úplně vhodná orientace jednotlivých sportovišť, především multifunkčního hřiště (orientace severozápad a jihovýchod). V této variantě byla také respektována stávající příjezdová komunikace do areálu a stávající umístění zázemí hřiště (kontejner se zázemím). Nedostatek parkovacích míst pro sportovní plochu byl řešen jak v areálu tak mimo řešené území v parku Osvobození. Po obvodu areálu byla doplněna zeleň. Kolem navržené cyklostezky a hlavní pěší komunikace k sídlišti Pod lesem byly vytvořeny oboustranné stromové aleje.

Ve variantě č.1 byly navrženy tyto sportovní plochy:

Kluziště 26 x 14 m, polymerový led  
Víceúčelové hřiště 30 x 18 m  
(basketbal, volejbal, nohejbal, tenis)  
Workoutové hřiště 10 x 16 m  
Parkour 30 x 7 m  
u vstupu bouldery

Parkování:  
celkem parkovacích stání: 20 (8 míst v areálu a 12 míst v parku)

### CELOROČNÍ KLUIŽIŠTĚ - UMĚLÝ LED

- firma GLICE
- max. kapacita 70 osob
- polymerový led
- rozdíl ve skluzu mezi vodním ledem a GLICE 5 - 10 %

Výhody:

- neomezená bruslařská sezóna
- snadná instalace (panely systému pero drážka)
- desky spojeny bezešvě - při bruslení spoj nelze cítit
- moderní vzhled, ekologické
- lze měnit velikost (dokoupení, vyměnění panelů)
- pády na plochu méně bolí, nestudí
- během celé životnosti má stejnou podobu
- nevznikají vrypy a praskliny jako u normálního ledu
- snadná údržba plochy (1 x denně vysát, 1-2 x týdně omýt vodou)
- skladování na paletách

Nevýhody:

- prvních 20 vteřin je třeba si zahřát nůž bruslí a následně začne plocha optimálně klouzat
- umělá plocha je pomalejší než klasický led - vhodné spíše pro děti, začátečníky
- nelze chodit v botech špinavých od prachu - jednorázové návleky

Údržba

- odstraňování drobných částeczek vzniklých při bruslení za pomoci kotoučového čističe se sáním (v supermarketech)

Cena

- cena za 364 m<sup>2</sup> cca 3 mil. Kč



Varianta č.1



## Popis varianty č. 2

Ve variantě č. 2 bylo navrženo nové rozmístění sportovišť s ohledem na orientaci ke světovým stranám a s ohledem na maximální využití daného prostoru. Orientace víceúčelového hřiště a basketbalového hřiště je severovýchod a jihozápad. Nově je navržena nová příjezdová komunikace s parkovištěm pro 11 vozidel. Stávající zázemí hřiště (kontejner) je doplněno o další dva kontejnery s funkcí skladu a základního občerstvení (bufetu). Kontejnery zázemí vytváří veřejný prostor krytý plachtou, na který navazuje posezení pod stromy a workoutové hřiště. U vstupu je umístěn boulder. Z pěší komunikace od sídliště je navržen druhý přístup do areálu lemovaný bouldry a končící u navrženého parkouru. Navazuje basketbalové hřiště (2 x street ball) a víceúčelové hřiště, které bude v zimním období sloužit jako kluziště s chladicí technologií umístěnou v kontejneru (sklad).

Po obvodu areálu byla doplněna zeleň. Kolem navržené cyklostezky a hlavní pěší komunikace k sídlišti Pod lesem byly vytvořeny oboustranné stromové aleje.

Ve variantě č.2 byly navrženy tyto sportovní plochy:

Víceúčelové hřiště / kluziště (30 x 18 m)

(basketbal, volejbal, nohejbal, tenis)

Workoutové hřiště (9 x 16 m)

Street ball 1,2 (14 x 15 m)

Parkour (28 x 6 m)

Bouldery 3x

Parkování:

celkem parkovacích stání: 11+2

## MULTIFUNKČNÍ HŘIŠTĚ S LEDOVOU PLOCHOU

- technologie chlazení ICEGRID plus

- max. kapacita 70 osob

- zimní kluziště lze instalovat na stávající sportoviště nebo se naopak na něj

může instalovat povrch pro letní provoz

- možno doplnit technologií pro zajištění energetické soběstačnosti

Součást: chladicí plocha, strojovna, nádrže a provozní kapalina,

speciální povrch pro letní využití, rolba...

## ZIMNÍ SYSTÉM

Chladicí systém: trvale demontovatelný (může být položen na vyrovnaný a zhutněný

povrch - prosívka, asphalt, dřevěné pódium)

Mobilní strojovna chlazení - chlazení ledové plochy (v odhlučněném kontejneru)

Elektřina - mobilní strojovna chlazení potřebuje el. připojení 400 V, 50 Hz

Rozměry hřiště - 5x10 / 10x20 / 15x20 / 15x30 / 20x40 / 26x56 m

Voda - mobilní strojovna chlazení nepotřebuje k vlastnímu chlazení žádnou vodu.

Veškerá spotřeba vody je jen na vytvoření a údržbu vlastní ledové plochy.

## LETNÍ SYSTÉM

- univerzální plastový sportovní povrch Stilmat nebo umělá tráva

- snadno demontovatelný, dobře skladný

Výhody:

- snadně demontovatelný

- nezatěžuje pozemky složitou a nákladnou stavební úpravou

- možno získat dotace <https://bapsluzby.cz/dotace>

Nevýhody:

- při slunečném počasí a vyšší teplotě vzduchu není možné udržet kvalitu ledu

Úprava ledu a údržba

- standartní rolba x minirolba

Cena podobných realizací:

Multifunkční hřiště s led. plochou Jeseník (2021) 22x45 m – cca 23 mil. Kč



Varianta č.2



**VARIANTA č.3 - VARIANTA VYBRANÁ K DOPRACOVÁNÍ**

K dopracování byla vybrána kombinace obou variant s označením varianta 3.

Koncepce navrženého řešení varianty č. 3 vychází z uspořádání sportovních ploch dle varianty č.2 a s návrhem kluziště a parkoviště v areálu a na ul. Nádražní (umělý polymerový led)

Sportovní areál je umístěn v docházkové vzdálenosti sídliště Pod lesem (cca 200 m) a sídliště Míru (cca 300 m). Vzdálenost od centra města je cca 600 m. Sportovní areál je určen především pro teenageři (mládež 13-19 let). Předpokládá se, že většina návštěvníků bude areál navštěvovat pěšky nebo na kole.

Ve variantě č. 3 bylo navrženo nové rozmístění sportovišť s ohledem na orientaci ke světovým stranám a s ohledem na maximální využití daného prostoru. Orientace víceúčelového hřiště a basketbalového hřiště je severovýchod - jihozápad. Hlavní vstup do areálu je ve stávající poloze od parku Osvobození. U vstupu do areálu je umístěn boulder. Nově je navržena nová příjezdová komunikace s parkovištěm pro 12 vozidel. Parkoviště je vymezeno živým plotem z důvodu optického odclonění. Přes parkoviště je přístupný pojezdový chodník vedoucí po severovýchodní hraně řešeného území a sloužící k obsluze areálu. Druhou funkcí pojezdného chodníku je běžecká dráha délky 70 m. Stávající zázemí hřiště (kontejner – šatny wc) je doplněno o další dva kontejnery s funkcí skladu a základního občerstvení (bufetu). Kontejnery jsou obloženy dřevěným obkladem a mají pochozí střechy, sloužící jako lokální vyhlídka na areál. Kontejnery jsou uspořádány do půdorysného písmene L a vytváří hlavní společný veřejný prostor krytý plachtou, na který navazuje posezení pod stromy a workoutové hřiště.

Na zázemí kryté plachtou navazuje víceúčelové hřiště a basketbalové hřiště (2 x street ball), které bude v zimním období sloužit jako kluziště s polymerovým ledem.

Z pěší komunikace od sídliště je navržen druhý přístup do areálu lemovaný bouldry a končící u navrženého parkouru. V návrhu studie bylo využito stávajícího terénu, který je po obvodu areálu svahován. U víceúčelového hřiště a basketbalového hřiště je navržena ve svahu tribuna pro sledování zápasů, taktéž bouldry budou částečně osazeny do přilehlých svahů. V severní části řešeného území byly doplněny dva stoly pro stolní tenis s ohniště s posezením a schodiště ve svahu umožňující zpřístupnit přes branku stávající cyklopoint.

Areál je oplocen, hřiště jsou doplněna veřejným osvětlením a vjezd do areálu je doplněn vjezdovou bránou.

Nedostatek parkovacích míst pro sportovní plochu byl řešen jak v areálu, tak mimo řešené území. Cca 13 vozidel bude parkovat na městském pozemku p.č.1398/1, 18 k.ú. Odry v docházkové vzdálenosti 300 m od navrženého areálu na ul. Nádražní.

Po obvodu sportovního areálu byla doplněna zeleň. Kolem navržené cyklostezky a hlavní pěší komunikace k sídlišti Pod lesem byly vytvořeny oboustranné stromové aleje.

Ve variantě č.3 byly navrženy tyto sportovní plochy:

Víceúčelové hřiště

(basketbal, volejbal, nohejbal, tenis)

Workoutové hřiště (9 x 16 m)

Street ball 1,2 (14 x 15 m) / kluziště 26 x 14m

Parkour (27 x 6 m)

Stolní tenis 2x

Běžecká dráha / pojezdový chodník – 70 m

Bouldery 3x

Parkování:

celkem parkovacích stání v areálu: 12



Varianata č.3

**Seznam použitých podkladů**

Při zpracování byly využity tyto materiály:

- Digitální mapové podklady a zaměření:
  - digitalizovaná katastrální mapa
  - digitální výškopis (ČÚZK Praha), Ortofotomapy, Geodis Brno s.r.o.,
- průzkumy v terénu provedené zpracovatelem
- Územní plán Odry 2020
- Územně analytické podklady ORP Odry
- Průměrné ceny dopravní a technické infrastruktury – aktualizace 2016, Marie Polešáková a kol., MMR UUR, 2020.
- Cyklotrasa Odry o lávky u kluziště po ulici Ke Koupališti, DÚR + DSP, 05/2020, Jacko projekty a vozovky, Opava

**Průzkumy a závěry průzkumů**

Zpracovatelé studie provedli průzkum řešeného území v terénu. Průzkum spočíval v prohlédnutí terénní konfigurace, prozkoumání nápojných míst stávající komunikační sítě a inženýrských sítí, včetně nových tras vedení inženýrských sítí.

Inženýrsko-hydrogeologický průzkum v této fázi prováděn nebyl. Lze předpokládat, že skladba podloží skýtá záruky dostatečné únosnosti pro sportovní areál. Pro další stupeň projektové dokumentace komunikace a inženýrských sítí je nutno únosnost potvrdit geologickým průzkumem a hydrologickým průzkumem ověřit úroveň hladiny spodní vody. Na únosnosti pláně bude záviset skladba vrstev navržených hřišť a komunikace, resp. opatření pro zvýšení únosnosti pláně.

**Orientační investiční náklady (komunikace a inženýrské sítě)**

Rozpočet je samostatnou přílohou urbanistické studie.

## 1.5. Návrh základní koncepce napojení lokality na technickou infrastrukturu

Sportovní areál je napojen na stávající zpevněnou **místní** komunikaci, která je po cca 180 m vyústěna na silnici I/47. Sportovní areál je napojen na **vodovodní řad** vodovodní přípojkou ukončenou u stávajícího zázemí sportovního areálu. **Splaškové vody** jsou svedeny **splaškovou** kanalizací do jednotné kanalizace odkud jsou dále odvedeny na městskou ČOV. **Dešťové vody** budou ze sportovního areálu přednostně zasakovány přímo na pozemku investora, dle výsledku hydrogeologického posudku. Areál je napojen na elektrickou energii ze stávajících rozvodů el. vedení v řešeném území. V řešeném území bude obnoveno **veřejné osvětlení**.

## 1.6. Podmínky pro napojení staveb na veřejnou a technickou infrastrukturu

Studie pro vybranou variantu vymezila prostor pro vedení komunikace a prostor pro rekonstrukci inženýrských sítí. Prostorové uspořádání je v souladu s platnou ČSN. Studie posuzuje způsob obsluhy území inženýrskými sítěmi a dopravní napojení lokality. Studie vymezila veřejné prostranství a pobytové místa v areálu.

## 1.7. Doprava

Sportovní areál je umístěn v docházkové vzdálenosti sídliště Pod lesem (cca 200 m) a sídliště Míru (cca 300 m). Vzdálenost od centra města je cca 600 m. Poblíž se nacházejí také školská zařízení (SPZŠ Svaté Anežky České, SOU Sokolovská a ZŠ J.A.Komenského). Sportovní areál je určen především pro teenageři (mládež 13-19 let). Předpokládá se, že většina návštěvníků bude areál navštěvovat pěšky nebo na kole.

U rekonstruovaného areálu je navrženo nové parkování vozidel v celkovém počtu 12 míst. Parkoviště bude využíváno v době závodních utkání (trenéři, závodníci), dále pro obsluhu a provozovatele areálu. Cca dalších 13 vozidel bude parkovat na městském pozemku p.č.1398/1, 18 k.ú. Odry v docházkové vzdálenosti 300 m od navrženého areálu na ul. Nádražní (stávající parkoviště).

### Kapacita areálu léto:

Víceúčelové hřiště 12 hráčů

(basketbal, volejbal, nohejbal, tenis)

Workoutové hřiště - 10

Street ball 12 hráčů

Parkour 5

Stolní tenis 4

Běžecká dráha 70 m - 2

Bouldery – 5

Bufet – 10

Diváci - 10

Celkem léto - 60

### Kapacita areálu zima:

kluziště cca 60 osob

### Místní komunikace

Sportovní areál je napojen na stávající zpevněnou **místní komunikaci** vedoucí v souběhu s Náhonem až ke sportovnímu areálu. Komunikace je po cca 180 m vyústěna na silnici I/47.

### Cyklistická doprava

Kolem severozápadní hrany areálu (podél řeky Odry) je navržena Cyklotrasa Odry od lávky u kluziště po ulici Ke Koupališti, DÚR + DSP, 05/2020, Jacko projekty a vozovky, Opava. Severně za hranici řešeného území se nachází cyklopoint (krytý přístřešek pro cyklisty). Ve studii je respektováno a zakresleno.

### Pěší komunikace

Nově bude areál zpřístupněn brankou a schodištěm pro návštěvníky sídliště Pod lesem a druhým napojením pro cyklisty od cyklopointu. Hlavní vstup s bránou zůstane ve stávající poloze – z jižní strany areálu.

## 1.8. Technické vybavení území

### Systém zásobování vodou, tlaková pásma (popis dle územního plánu)

Městský vodovod Odry zásobuje 5878 obyvatel ve městě Odry, Vítovec a Pohoří. Jeho provozovatel je SmVaK Ostrava a.s. Vydátnost vodních zdrojů 16 l/s pokrývá potřebu vody v napojených sídlech, rezerva slouží pro zásobování podnikatelských areálů. Údaje o jejich potřebě vody nejsou známy. Zásobování města je realizováno v jednom tlakovém pásmu, místa s nevyhovujícími tlakovými poměry v horních částech města jsou zásobována přes tři automatické tlakové (AT) stanice.

Stávající i navržená zástavba v západní části města nad kótou cca 320 m n.m. má nevyhovující tlakové poměry, které byly v minulosti řešeny vybudováním AT stanice Sokolovská u vodojemu a AT stanice u ul. Slunečná. Další záměry výstavby v tomto území a také objem stávajících vodojemů na hraně potřebné kapacity 60% maximální denní potřeby vyvolávají potřebu vybudovat pro zásobování území na kótách 320-360 m n.m. samostatné horní tlakové pásmo (HTP) řízené vodojemem. Záměr byl převzat ze starého UP. Po jeho realizaci by již nebylo nutno provozovat stávající AT stanice Sokolovská a Slunečná.

Vodojem Odry (257 m3 + 650 m3, 345,69/341,29 m. n.m.)

Trasy vodovodní sítě byly převzaty z územně analytických podkladů ORP Odry.

Řešené území bude zásobováno vodou z vodovodu pro veřejnou potřebu. Areál je napojen na vodovodní řad stávající vodovodní přípojkou. Vodovodní přípojka bude upravena dle navrženého řešení viz. Grafická část.

**Přesná trasa vodovodních řadů včetně profilů a vodovodních přípojek bude řešeno v dalším stupni projektové dokumentace.** Navrhované vodovodní řady budou vedeny pokud možno po veřejných pozemcích v zeleném pásmu příp. pod chodníkem a podle možností zaokrouhovány.

Prostor nad stávajícími i nově navrhovanými vodovodními řady bude zachován volný a kdykoliv přístupný za účelem zajišťování provozu, provádění údržby, oprav a rekonstrukcí. Návrh technické infrastruktury má koordinační charakter z hlediska polohy jednotlivých sítí v uličních koridorech, je navržen jako podklad pro podrobnější projektová řešení, ve kterých budou upřesněny bilance a z nich vyplývající dimenze jednotlivých rozvodů včetně detailů napojení na stávající páteřní trasy.

Při souběhu a křížení vodovodní a kanalizačních řadů s ostatními sítěmi technického vybavení je třeba dodržet požadované vzdálenosti dle ČSN 736005 Prostorové uspořádání technických sítí.

V navazujících řízeních nutno navrhnout technické řešení zásobování pitnou vodou, které se bude detailně zabývat návrhem zásobování vodou včetně posouzení kapacitních, tlakových a průtokových poměrů a v případě potřeby navrhnout opatření.

Požární voda: zdrojem budou hydranty na rozvodné síti vodovodu, jejich umístění bude upřesněno v navazujícím řízení. Navržený vodovodní systém musí vyhovovat ČSN 73 0873 „Zásobování požární vodou“. Uvedená norma udává m.j. nejmenší dimenze potrubí, vzdálenosti hydrantů a stanovuje hodnoty odběru vody a obsahu požární nádrže. Dimenze DN 80 vyhoví jako zdroj požární vody u rodinných domů a nevýrobních objektů do plochy 120 m<sup>2</sup>. Dále stanovují normy, že u hydrantu pro odběr požární vody má být podle ČSN 73 0873 zajištěn minimální statický přetlak nejméně 0,2 Mpa a při odběru nemá přetlak poklesnout pod 0,05 Mpa. Maximální vzdálenost hydrantu od budovy je 200m, maximální vzdálenost hydrantů mezi sebou je 400m.

Všechny úpravy vodovodní sítě jsou zakresleny ve výkrese č. 03 – Dopravní a technická infrastruktura



Odvedení a čištění odpadních vod

STOKOVÁ SÍŤ – STAV (popis dle územního plánu)

Město Odry má vybudovanou ucelenou jednotnou stokovou síť, která odvádí odpadní vody na stávající ČOV typu Hydrovit 1500S o kapacitě 1500 m3 odpadních vod za den. ČOV z r. 1994 je umístěna na levém břehu řeky Odry. Páteř stokového systému tvoří dva kmenové sběrače. Pravobřežní sběrač odvádí odpadní vody z centrální části města a je ukončen čerpací stanicí splašků, která dopravuje odpadní vody na městskou ČOV Odry. Levobřežní sběrač odvádí odpadní vody z přílehlé zástavby gravitačně na městskou ČOV.  
Kanalizace včetně ČOV je provozována SmVaK Ostrava a.s..

**Stávající zázemí sportovního areálu je odkanalizováno. Splaškové vody** jsou svedeny splaškovou kanalizací do jednotné kanalizace odkud jsou dále odvedeny na městskou ČOV. Splašková kanalizace bude prodloužena dle grafické části studie.  
**Přesná trasa přípojky splaškové kanalizace včetně profilů bude řešeno v dalším stupni projektové dokumentace.** Navrhovaná kanalizační přípojka bude vedena pokud možno po veřejných pozemcích v zeleném pásmu příp. pod chodníkem.

Všechny úpravy stokové sítě jsou zakresleny ve výkrese č. 03 – Dopravní a technická infrastruktura.

Odvedení dešťových vod

**Dešťové vody** budou ze sportovního areálu přednostně zasakovány přímo na pozemku investora, dle výsledku hydrogeologického posudku, přičemž je nutné dbát na důsledné předčištění vsakovaných vod tak, aby nemohlo docházet ke kontaminaci podzemních vod – nutno postupovat zejména v souladu se zák. č. 254/2001 Sb (vodní zákon), vyhl. č. 501/2006Sb., o obecných požadavcích na využívání území atd.  
Před realizací bude proveden hydrogeologický posudek s návrhem zasakovacího systému pro celý areál, včetně vsakovacích zkoušek.

Všechny úpravy stokové sítě jsou zakresleny ve výkrese č. 03 – Dopravní a technická infrastruktura.

Zásobování elektrickou energií, veřejné osvětlení

Areál je napojen na elektrickou energii ze stávajících rozvodů el. vedení v řešeném území, které jsou již morálně a technicky zastaralé. V řešeném území bude obnoveno **veřejné osvětlení** dle grafické části studie.  
Pro připojení sportovního areálu k rozvodu elektrické energie nízkého napětí bude zbudována nová elektrorozvodná kabelová síť a napojena na stávající nadzemní trasu vedoucí po obvodu areálu.  
Napojení rozvodu VO bude provedeno z identických napojovacích bodů. Osvětlovací tělesa budou po cca 30 m, parkového typu resp. identická jako v ostatních částech obce. Sportovní hřiště bude osvětleno reflektorovými led svítidly 100 lx dle ČSN EN 12193 (Světlo a osvětlení - Osvětlení sportovišť). Veřejné osvětlení je řešeno zemními kabely položenými pod chodníkem v areálu. VO bude napojeno na stávající kabel veřejného osvětlení.

Všechny úpravy elektrické sítě jsou zakresleny ve výkrese č. 03 – Dopravní a technická infrastruktura.

2. ORIENTAČNÍ INVESTIČNÍ NÁKLADY

Objekt	Rozměr, počet objektů	Jednotková cena (Kč)	Cena celkem (tis.Kč)
SO 01 komunikace (m²)	221	3000	663,0
SO 02 parkovacích místa (m²)	211	2500	527,5
SO 03 komunikace pro pěší (m²)	213	2100	447,3
SO 04 vodovod PVC + vodoměrná šachta (délka v m)	13	4600	59,8
SO 05 NN kabel zemní (délka v m)	35	3000	105,0
SO 06 veřejné osvětlení svítidla (počet)	29	40000	1 160,0
SO 07 veřejné osvětlení zemní vedení (délka v m)	360	2200	792,0
SO 08 splašková kanalizace	19	10800	205,2
SO 09 veřejná a izolační zeleň (parkové úpravy)	990	300	297,0
SO 10 nová výsadba stromy	36	6000	216,0
SO 11 zpevněné plochy sportovišť	1184	2200	2 604,8
SO 12 odstranění nevyhovujících povrchů, mantinelů, osvětlovacích těles apod.	1150	1400	1 610,0
SO 13 nové kontejnery + přesunutí stávajícího kontejneru, obklad fasád, ŽB podkaldová deska, pochozí střecha atp.	2	500000	1 000,0
SO 14 mobiliář (lavičky, tribuna, odpadkové koše, stojany na kola, pítka atp)	38	8000	304,0
SO 15 workoutové hřiště	1	850000	850,0
SO 16 multifunkční hřiště včetně oplocení a vybavení + další 2 polohovací basketbalové koše po stranách (mat. stílnat)	1	2800000	2 800,0
SO 17 streetballové hřiště včetně oplocení a vybavení + další 2 basketbalové koše po stranách (mat. stílnat)	1	2000000	2 000,0
SO 18 parkour	1	850000	850,0
SO 19 kluziště (polymerový led, hrazení)	1	3000000	3 000,0
SO 20 stolní tenis - stůl	2	30000	60,0
SO 21 bouldry, včetně dopadových ploch	4	350000	1 400,0
SO 22 ohniště s posezením	1	55000	55,0
SO 23 oplocení areálu, včetně brány a branek	405	3000	1 215,0

<b>CELKEM</b>	<b>22 221,6</b>
---------------	-----------------

Náklady na zainvestování celého sportovního areálu činí 22 222 tis. Kč.

---

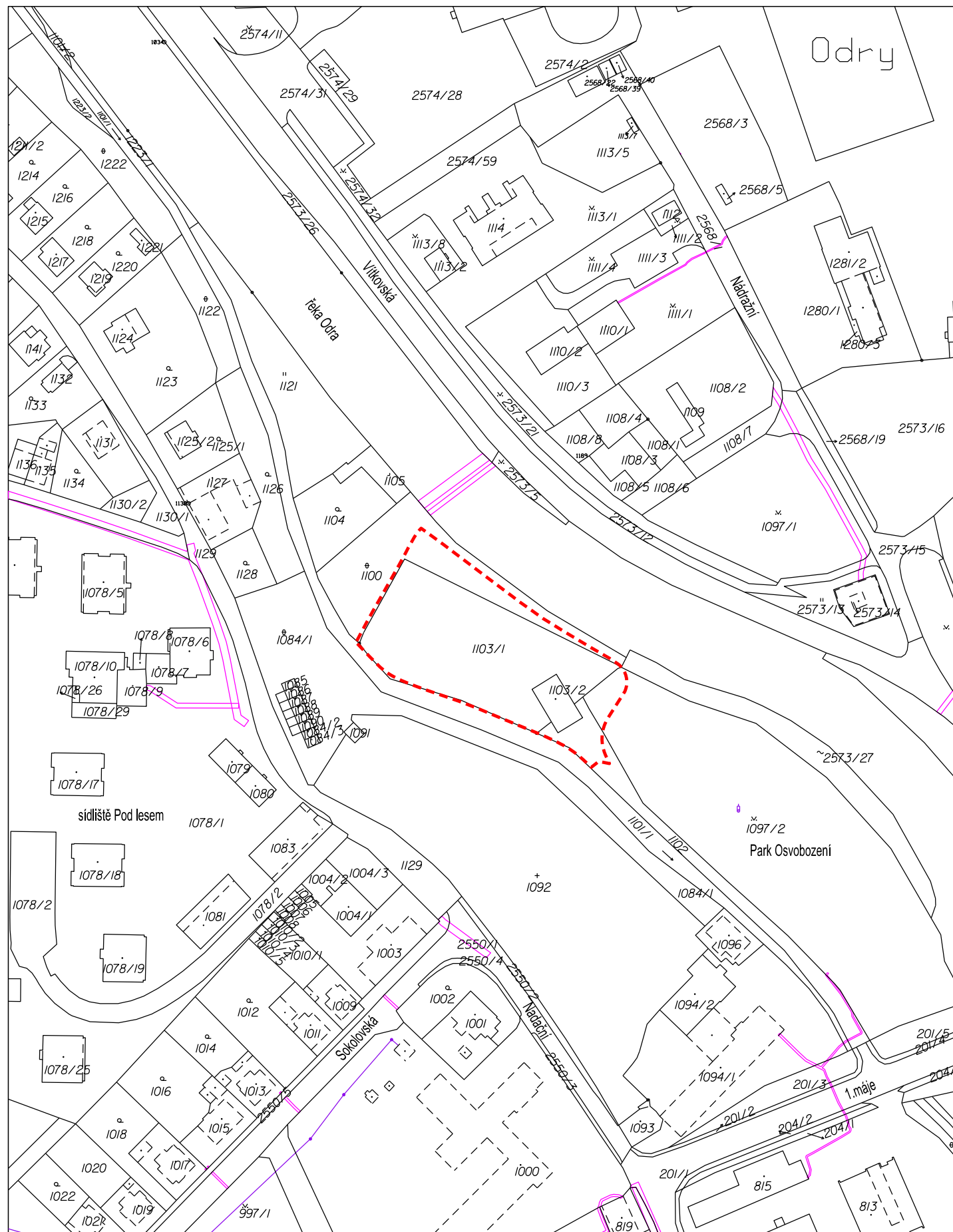
### 3. GRAFICKÁ ČÁST

---

**VÝKRESOVÁ ČÁST**

01.	Výkres širších vztahů	1:2 000
02.	Urbanistické řešení – varianta 3	1: 400
03.	Dopravní a technická infrastruktura	1: 400
04.	Řezy řešeným územím	1: 400
05.	Ortofotomapa	
06.	Fotodokumentace	
07.	Referenční příklady 1	
08.	Referenční příklady 2	
09.	Vizualizace 1	
10.	Vizualizace 2	
11.	Vizualizace 3	
12.	Vizualizace 4	
13.	Vizualizace 5	
14.	Vizualizace 6	
15.	Vizualizace 7	

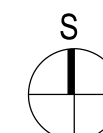
Počet vyhotovení návrhu urbanistické studie: 3 paré.



© SEZNAM.CZ a.s., 2022 a další

#### LEGENDA

  ŘEŠENÉ ÚZEMÍ 0,53ha





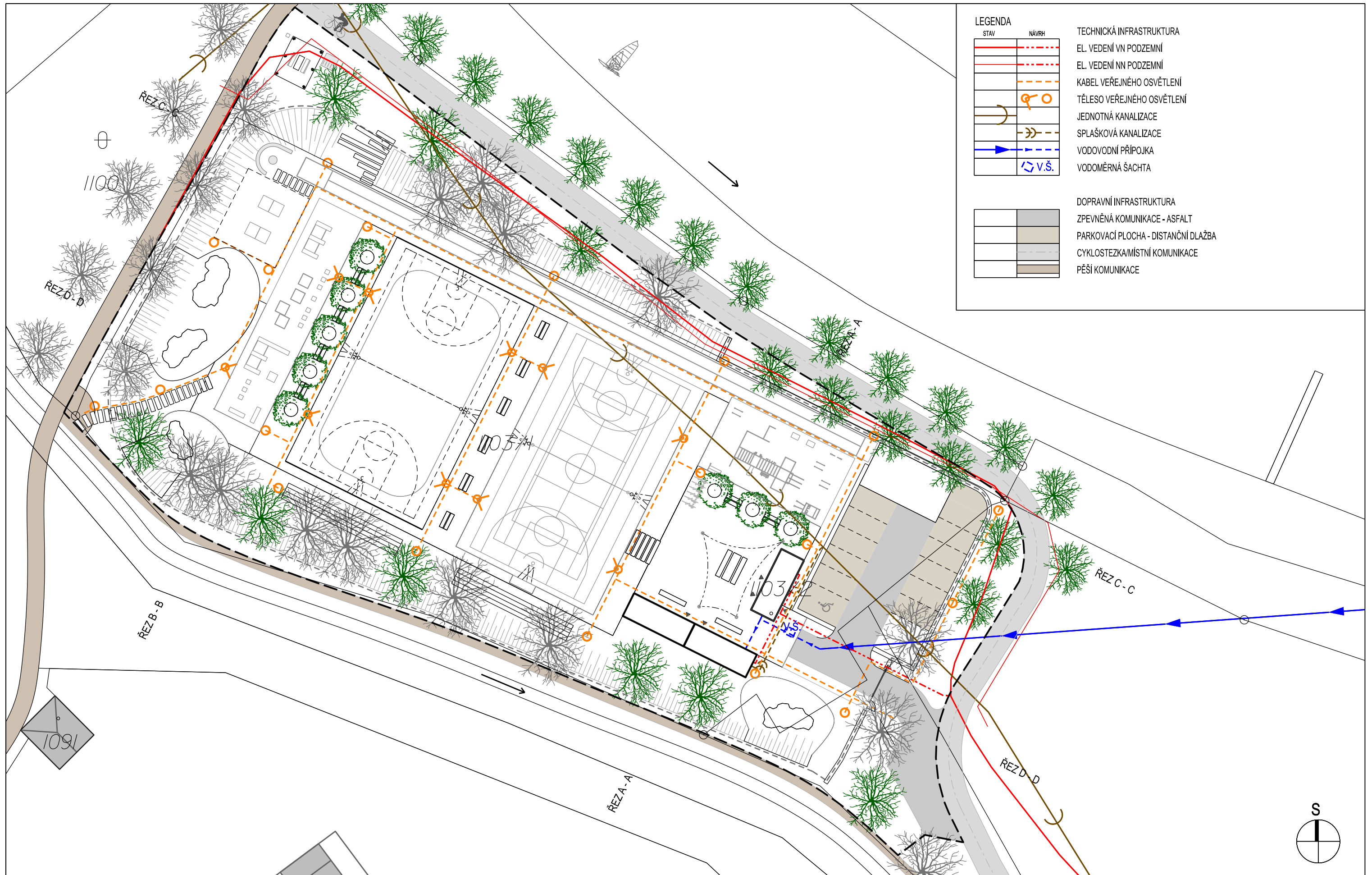


### VARIANTA č.3 SPORTOVNÍ PLOCHY

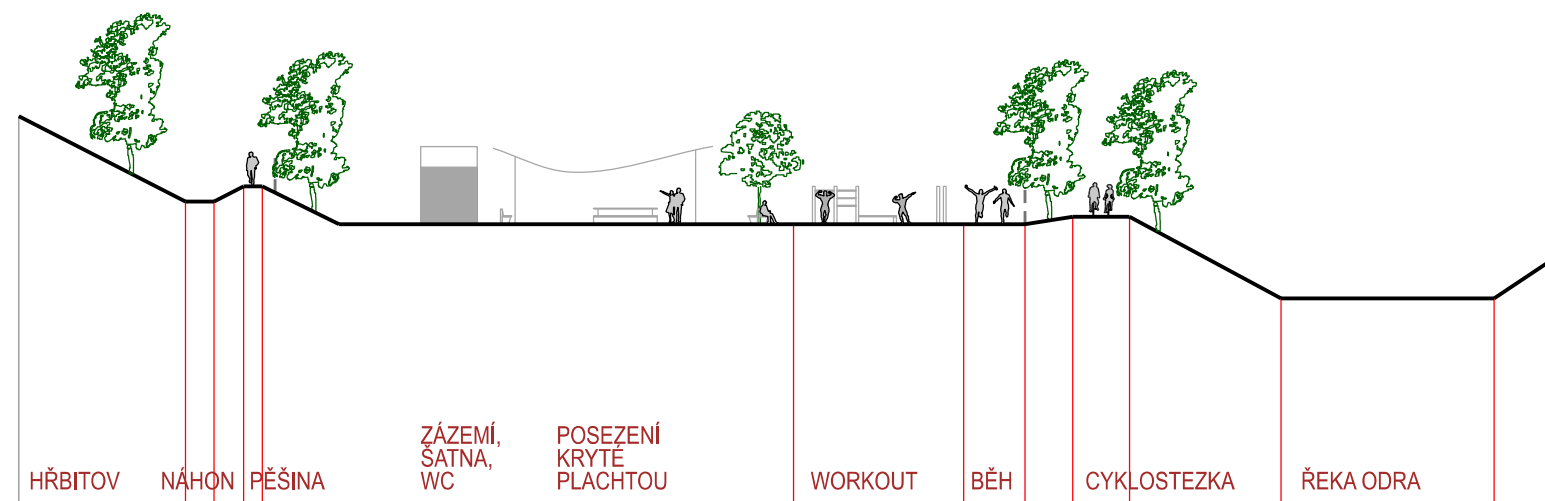
VÍCEÚČELOVÉ HŘIŠTĚ  
(basketbal, volejbal, nohejbal, tenis)  
WORKOUTOVÉ HŘIŠTĚ (9 x 16 m)  
STREET BALL 1,2 (14 x 15 m) / KLUZIŠTĚ (polymer) 26 x 14 m  
PARKOUR (27 x 6 m)  
STOLNÍ TENIS 2x  
BĚŽECKÁ DRÁHA / POJÍZDNÝ CHODNÍK - 70m

PARKOVÁNÍ  
celkem parkovacích stání: 12

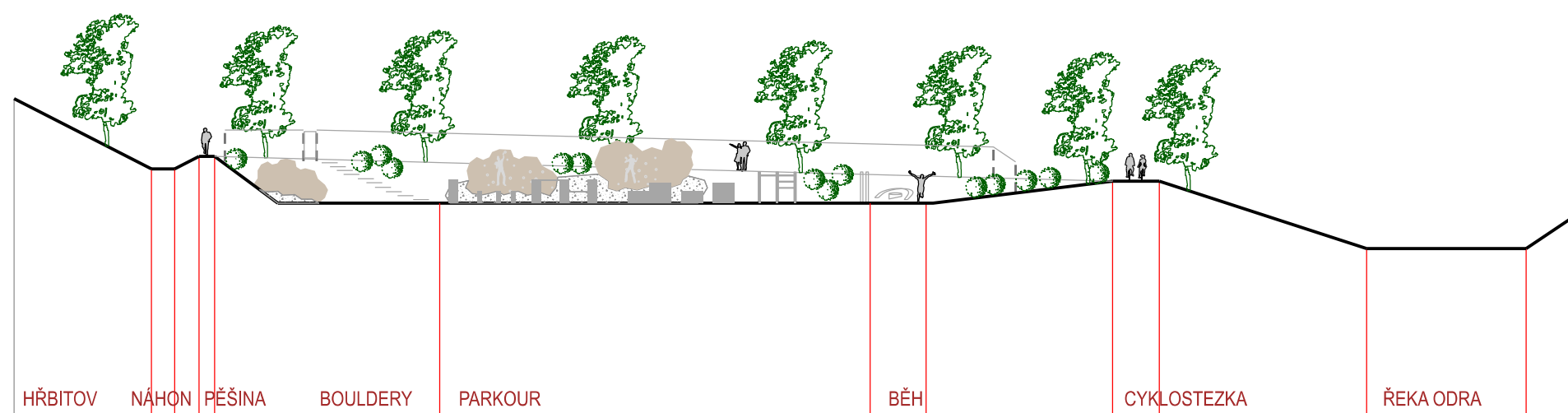




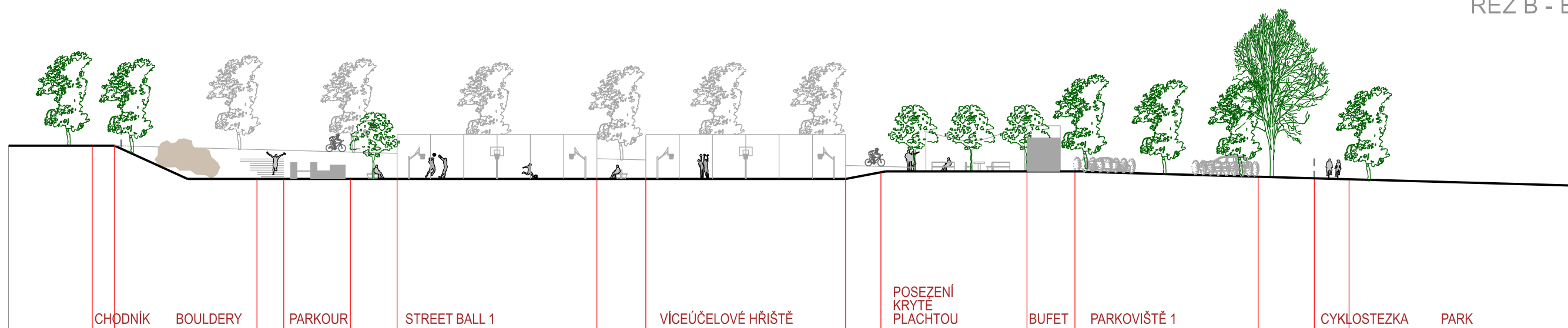




ŘEZ A - A

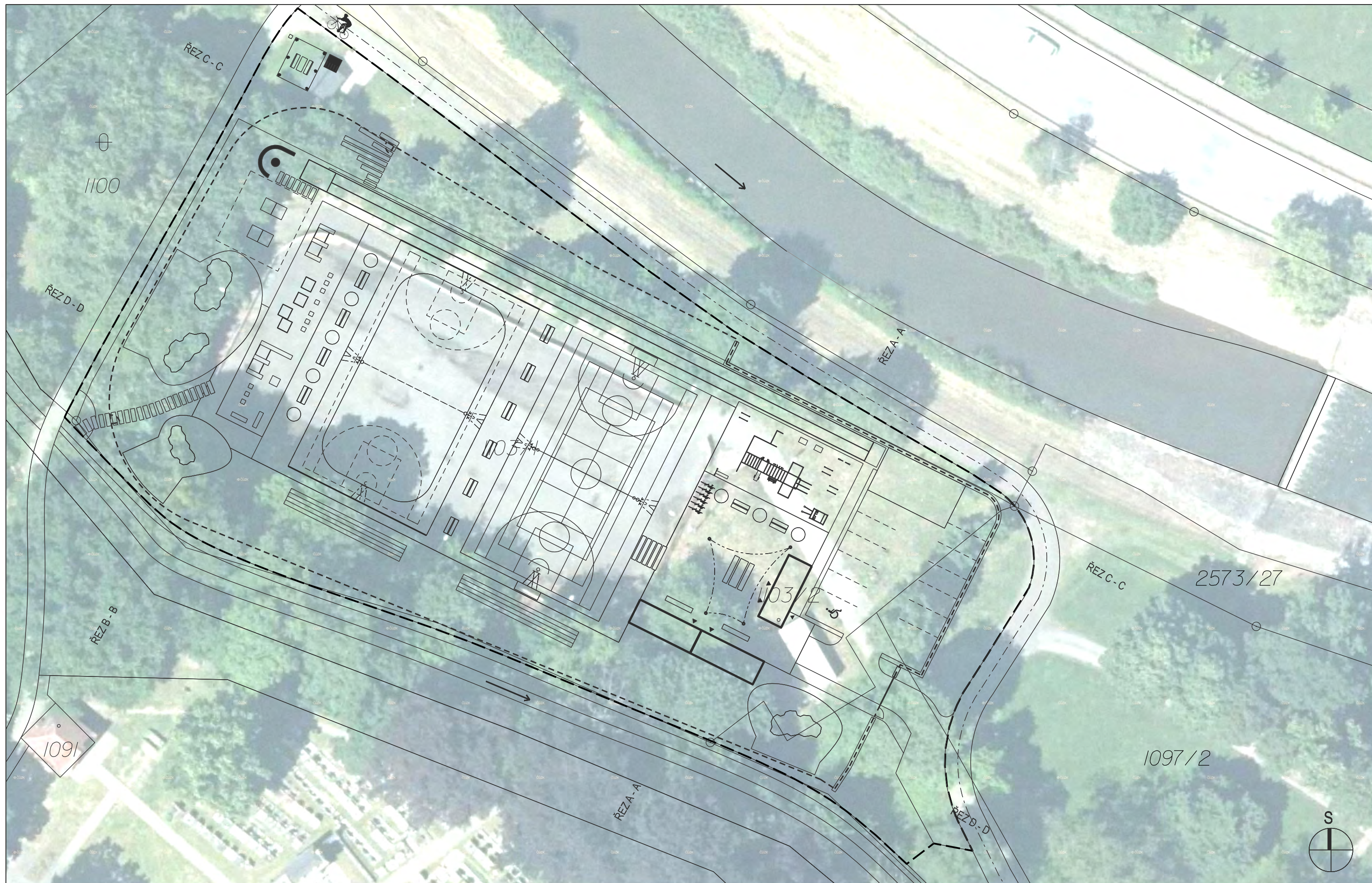


ŘEZ B - B



ŘEZ C - C









STÁVAJÍCÍ KONTEJNER - ZÁZEMÍ



POHLED Z PLÁNOVANÉ CYKLOTSTEZKY NA KONTEJNER - ZÁZEMÍ



VLEVO ŘEŠENÝ AREÁL, VPRAVO ŘEKA ODRA



ZDE JE NAVRŽEN NOVÝ PŘÍSTUP OD SÍDLIŠTĚ POD LESEM



POHLED NA CELÝ AREÁL, VPRAVO NÁHON



POHLED OD PARKU OSVOBOZENÍ, VLEVO NÁHON











